



Қазақстан Республикасы
Стратегиялық жоспарлау
және реформалар агенттігі
Ұлттық статистика бюросы

Сапа бойынша есеп
2025 жылғы
Қазақстан Республикасындағы ересек
халықтың темекі тұтынуы

Мазмұны

- S.1 Байланыс деректері
- S.2 Өзектілік-кіріспе
- S.3 Мета деректерді жаңарту
- S.4 Статистикалық ақпаратты ұсыну
- S.5 Өлшем бірлігі
- S.6 Есепті кезең
- S.7 Құқықтық негіз
- S.8 Құпиялылық және деректерді қорғау
- S.9 Жарияланымдар саясаты
- S.10 Тарату жиілігі
- S.11 Тарату форматы, қолжетімділік және нақтылық
- S.12 Құжаттаманың қолжетімділігі
- S.13 Сапаны басқару
- S.14 Өзектілік
- S.15 Дәлдік және сенімділік (байқау түрін ескеру мен толтырылады)
- S.16 Уақыттылық және ұқыптылық
- S.17 Салыстырмалылық
- S.18 Келісушілік
- S.19 Жүктеме
- S.20 Деректерді қайта қарау
- S.21 Статистикалық деректерді өңдеу
- S.22 Ескерту

S.1 Байланыс деректері

S.1.1 Ұйым

Қазақстан Республикасы Стратегиялық жоспарлау және реформалар агенттігінің Ұлттық статистика бюросы

S.1.2 Құрылымдық бөлімше

Еңбек және тұрмыс деңгейі статистикасы департаменті

S.1.3 Байланыс адамының аты

Төлеубеков Айбек Ғарифоллаұлы

S.1.4 Жауапты құрылымдық бөлімше басшысының аты

Наталья Евгеньевна Белоносова

S.1.5 Байланыс адамының пошталық мекенжайы

010000, Астана қ., Мәңгілік Ел даңғылы 8, Министрліктер үйі, 4-кіреберіс

S.1.6 Байланыс адамының электрондық пошта мекенжайы

ai.toleubekov@aspire.gov.kz

S.1.7 Байланыс адамының телефоны

+7(7172) 749806

S.2 Өзектілік-кіріспе

Жалпымемлекеттік статистикалық байқау Қазақстан Республикасында ересек халықтың темекі тұтынуы туралы негізгі көрсеткіштерін қалыптастыру мақсатында ұйымдастырылды. Деректер кейбір демографиялық белгілер бойынша жіктеледі: жынысы, жас топтары, жергілікті жердің типі (қала, ауыл) және өңірлер бөлінісі бойынша.

Негізгі пайдаланушылар мемлекеттік органдар, жергілікті атқарушы органдар, басқа ведомстволар жеке және заңды тұлғалар болып табылады.

Респонденттермен және ресми статистикалық ақпаратты пайдаланушылармен кері байланыс 1446 Бюронын Бірыңғай байланыс орталығы арқылы жүзеге асырылады.

S.3 Метадеректерді жаңарту

S.3.1 Жаңартылған мета деректерді соңғы растау

Қолданылмайды.

S.3.2 Метадеректерді соңғы орналастыру

Қолданылмайды.

S.1.1 Метадеректерді соңғы жаңарту

Қолданылмайды.

S.4 Статистикалық ақпаратты ұсыну

S.4.1 Деректерді сипаттау

Сапа бойынша есеп жылына бір рет жүргізілетін «Үй шаруашылығының карточкасы» D-008 зерттеуінің «Ересектерге темекіні тұтыны туралы сауал» III бөлімі бойынша қалыптасты.

Осы зерттеуде темекі тұтынудың бағалау деректері зерттеледі.

S.4.2 Жіктеу жүйесі

Зерттеу жүргізу кезінде ЭАОЖ - Әкімшілік-аумақтық объектілер

жіктеуіші, сонымен қатар ҚР СЖЖРА Ұлттық статистика бюросының (бұдан әрі – Бюро) басшылығы бекіткен белгілі бір анықтамалықтар пайдаланылады.

Бұл жіктеушілер Бюроның интернет ресурсында www.stat.gov.kz «Басты бет» / «Статистикалық жіктелімдер» бөлімінде орналастырылған.

S.4.3 Секторлық қамту

Ересек халықтың темекі тұтынуы туралы зерттеуге жалпы коммуналдық пәтерлерде, жатақханаларда, қарттар мен мүгедектерге арналған интернат-үйлерде, балалар үйлерінде, түрмелерде, қонақүйлерде, діни бірлестіктер мен басқа да ұқсас тұрғын үй-жайларда тұратындарды қоспағанда тұрғын үй-жайлардың барлық түрінде тұратын үй шаруашылықтары кіреді.

S.4.4 Статистикалық тұжырымдамалар және анықтамалар

1) Жалпы мемлекеттік статистикалық байқау Қазақстан Республикасында ересек халықтың темекі тұтынуы туралы негізгі көрсеткіштерді қалыптастыру мақсатында ұйымдастырылды. Деректер жылдық негізде қалыптастырылады (өңірлер бөлінісінде);

2) Үй шаруашылығы - бірге тұратын, өз табыстары мен мүлкін толықтай немесе ішінара біріктіретін және тауарлар мен көрсетілетін қызметтерді бірлесіп тұтынатын бір немесе одан да көп жеке тұлғалардан құралған экономикалық субъект;

3) Ересек халықтың темекі тұтыну бойынша зерттеудің респонденті болып үй шаруашылығының 15 және одан жоғары жастағы бір мүшесі қатысады;

4) Құрал: «Үй шаруашылығының карточкасы» D-008 статистикалық нысанының «Ересектерге темекіні тұтынуы туралы сауал» III бөлімі (индексі – D008, кезеңділігі жылдық);

5) Байқау типі: іріктемелі зерттеу;

6) Респонденттердің ұсыну мерзімі – есепті кезеңнің 1 ақпанына (қоса алғанда) дейін. Нысанды соңғы қайта қарау 2024 жылы болды, статистикалық нысан Бюроның интернет ресурсында www.stat.gov.kz «Респонденттерге» / «2025 жылғы статистикалық нысандар» / «Жылдық нысандар» бөлімінде орналастырылған.

S.4.5 Статистикалық объект

Зерттеудің объектісі үй шаруашылығы болып табылады.

S.4.6 Бас жиынтық (зерттеу бірлігін іріктеу қағидаты)

Бас жиынтыққа коммуналдық пәтерлерде, жатақханаларда, қарттар мен мүгедектерге арналған интернат-үйлерде, балалар үйлерінде, түрмелерде, қонақүйлерде, діни бірлестіктер мен басқа да ұқсас тұрғын үй-жайларда тұратындарды қоспағанда тұрғын үй-жайлардың барлық түрінде тұратын үй шаруашылықтары кіреді. Іріктеудің түпкілікті бірлігі ретінде сондай-ақ зерттеу бірлігі де

болып табылатын үй шаруашылығы анықталды. Үй шаруашылықтарының іріктемелі жиынтығы іріктемені қалыптастырудың әрбір сатысындағы стратификациялау және кездейсоқ іріктеу рәсімдерін қолдана отырып, іріктеменің екі сатылы ықтимал (кездейсоқ) әдісімен қалыптастырылады. Стратификациялау рәсімі халық жіктелуінің аумақтық ерекшеліктерін барабар көрсететін үй шаруашылықтарының өкілді іріктемелі жиынтығын қалыптастыруға бағытталған. Іріктеменің көлемін 12000 үй шаруашылықғы құрайды. Үй шаруашылықтарының іріктемелі жиынтығын қалыптастыру 1999 жылғы Қазақстан Республикасының Ұлттық Халық санағының қорытындысы бойынша құрылған тұрғын үй-жайлардың тіркелімі (тізім) негізінде аумақтық қағидат бойынша жүргізілді. Үй шаруашылықтарының іріктемелі жиынтығын қалыптастыру үшін «е-Статистика» интеграцияланған ақпараттық жүйесінің компоненті «Тұрғын үй қоры статистикалық тіркелімі» ақпараттық жүйесі (бұдан әрі – ТҚСТ) негізгі дерекқор болып табылады. Жүйе республикалық, сондай-ақ облыстық деңгейде репрезентативті болып табылады.

2021 жылғы 1 сәуірдегі жағдай бойынша бас жиынтық бойынша халық пен үй шаруашылықтарының саны

| | Бас жиынтық бойынша халықтың саны, адам ¹⁾ | | | Бас жиынтық бойынша үй шаруашылықтарының саны, үй шаруашылығы ²⁾ | | |
|------------------------|---|-------------|-------------|---|-------------|-------------|
| | барлығы | қалалық жер | ауылдық жер | барлығы | қалалық жер | ауылдық жер |
| Қазақстан Республикасы | 20 333 530 | 12 833 140 | 7 500 390 | 6 173 896 | 4 265 883 | 1 908 013 |
| Абай | 601 423 | 374 438 | 226 985 | 191 374 | 122 242 | 69 132 |
| Ақмола | 787 335 | 451 960 | 335 375 | 274 995 | 167 057 | 107 938 |
| Ақтөбе | 950 944 | 719 968 | 230 976 | 251 104 | 192 277 | 58 827 |
| Алматы | 1 568 757 | 304 074 | 1 264 683 | 439 052 | 104 449 | 334 603 |
| Атырау | 712 480 | 391 095 | 321 385 | 163 509 | 94 003 | 69 506 |
| Батыс Қазақстан | 696 099 | 399 426 | 296 673 | 206 345 | 129 545 | 76 800 |
| Жамбыл | 1 221 100 | 536 688 | 684 412 | 336 565 | 162 962 | 173 603 |
| Жетісу | 692 563 | 311 130 | 381 433 | 204 039 | 91 439 | 112 600 |
| Қарағанды | 1 133 436 | 930 746 | 202 690 | 404 279 | 348 989 | 55 290 |
| Қостанай | 824 624 | 522 021 | 302 603 | 315 904 | 208 339 | 107 565 |
| Қызылорда | 846 683 | 399 012 | 447 671 | 180 042 | 92 257 | 87 785 |
| Маңғыстау | 808 993 | 373 777 | 435 216 | 197 826 | 104 981 | 92 845 |
| Павлодар | 749 686 | 534 142 | 215 544 | 253 929 | 188 521 | 65 408 |
| Солтүстік Қазақстан | 519 947 | 258 222 | 261 725 | 210 134 | 109 458 | 100 676 |
| Түркістан | 2 154 308 | 543 425 | 1 610 883 | 416 457 | 117 150 | 299 307 |
| Ұлытау | 220 880 | 175 475 | 45 405 | 57 093 | 47 478 | 9 615 |
| Шығыс Қазақстан | 722 802 | 486 071 | 236 731 | 305 445 | 218 932 | 86 513 |
| Астана қ. | 1 551 213 | 1 551 213 | - | 526 365 | 526 365 | - |
| Алматы қ. | 2 305 765 | 2 305 765 | - | 876 525 | 876 525 | - |
| Шымкент қ. | 1 264 492 | 1 264 492 | - | 362 914 | 362 914 | - |

¹⁾ Байқоңыр қаласының халқының санын қоспағанда демографиялық статистиканың деректері.

²⁾ Орташа үй шаруашылықтары бойынша орта көрсеткіштерді қалыптастыру үшін есептеу жолымен анықталды.

S.4.7 Аумақтық қамту

Іріктемелі зерттеу Қазақстан Республикасының барлық аумағын (облыс пен республикалық маңызы бар қалалар, астана) қамтиды.

S.4.8 Қамту уақыты

Ересек халықтың темекі тұтынуы бойынша үй шаруашылықтарын іріктемелі зерттеу 2020 жылдан бері жылына бір рет жүргізіледі.

S.4.9 Базалық кезең

Қолданылмайды.

S.5 Өлшем бірлігі

Адам, пайыз, дана.

S.6 Есепті кезең

Жылына бір рет.

S.7 Құқықтық негіз

S.7.1 Құқықтық база

1. «Мемлекеттік статистика туралы» Қазақстан Республикасының 2010 жылғы 19 наурыздағы №257-IV Заңы.

2. Қазақстан Республикасы Статистика агенттігі төрағасының 2010 жылғы 9 шілдедегі №173 бұйрығымен бекітілген Респонденттердің алғашқы статистикалық деректерді ұсыну қағидалары.

3. Белгіленген заңнамалық тәртіппен Қазақстан Республикасы Стратегиялық жоспарлау және реформалар агенттігі Ұлттық статистика бюросы басшысының бұйрығымен бекітілетін Статистикалық жұмыстар жоспары.

4. Қазақстан Республикасы Стратегиялық жоспарлау және реформалар агенттігі Ұлттық статистика бюросы басшысының бұйрығымен бекітілетін Ресми статистикалық ақпаратты тарату графигі.

5. Қазақстан Республикасы Статистика агенттігі төрағасының 2010 жылғы 2 шілдедегі № 168 бұйрығымен бекітілген Деректер базаларын сәйкестендірілмеген түрінде ғылыми мақсаттарда ұсыну және пайдалану қағидалары.

6. Қазақстан Республикасы Стратегиялық жоспарлау және реформалар агенттігі Ұлттық статистика бюросы басшысының 2023 жылғы 20 желтоқсандағы № 237 бұйрығымен бекітілген Тұрмыс деңгейін зерттеу бойынша үй шаруашылықтары іріктемесін құру әдістемесі.

7. Қазақстан Республикасы Ұлттық экономика министрлігі Статистика комитеті төрағасының 2020 жылғы 02 шілдедегі №31 бұйрығымен бекітілген Тұрмыс деңгейі бойынша үй шаруашылықтарының іріктемелі зерттеуін ұйымдастыру және өткізу жөніндегі әдістеме.

Барлық әдіснама Бюроның интернет ресурсында www.stat.gov.kz «Әдіснама» / «Тұрмыс деңгейі және үй шаруашылықтарын зерттеу

статистикасы» бөлімінде орналастырылған.

Статистикалық құрал Бюроның барлық құрылымдық бөлімшелерімен келісілген.

S.8 Құпиялылық және деректерді қорғау.

S.8.1 Құпиялылық саясаты

1. «Мемлекеттік статистика туралы» Қазақстан Республикасының 2010 жылғы 19 наурыздағы Заңының 8-бабына сәйкес респонденттер ұсынатын деректердің құпиялылығы мен қорғалуына кепілдік қамтамасыз етіледі.

2. Қазақстан Республикасының 2015 жылғы 29 қазандағы № 183 Кәсіпкерлік кодексінің 28-бабы коммерциялық құпияны құрайтын ақпаратты қорғауды қамтамасыз етеді.

3. Қазақстан Республикасы Стратегиялық жоспарлау және реформалар агенттігі Ұлттық статистика бюросы басшысының 2021 жылғы 10 ақпандағы № 20 бұйрығымен бекітілген Ақпараттық қауіпсіздік саясаты (бұдан әрі – Саясат) Бюроның ақпараттық қауіпсіздікті қамтамасыз ету саласындағы мақсаттарын, міндеттерін, басқару принциптері мен практикалық тәсілдерін айқындайды. Саясаттың негізгі мақсаты ресми статистикалық ақпараттың қолжетімділігін, Бюроның есептеу техникасы құралдарында өңделетін және сақталатын ақпараттың құпиялылығын оның тұтастығы және теңтүпнұсқалығы шартында қамтамасыз ету болып табылады.

S.8.2 Құпиялылық – деректермен жұмыс істеу

1) Қазақстан Республикасы Статистика агенттігі төрағасының 2010 жылғы 2 шілдедегі № 168 бұйрығымен бекітілген Деректер базаларын сәйкестендірілмеген түрінде ғылыми мақсаттарда ұсыну және пайдалану қағидалары.

2) Қазақстан Республикасы Ұлттық экономика министрлігі Статистика комитеті төрағасының 2020 жылғы 2 шілдедегі №31 бұйрығымен бекітілген Тұрмыс деңгейі бойынша үй шаруашылықтарының іріктемелі зерттеуін ұйымдастыру және өткізу жөніндегі әдістеме.

Тұрғындарға сауал салу арнайы дайындалған интервьюерлердің үй шаруашылықтарына баруы арқылы сұхбат жүргізу әдісімен және респонденттердің статистикалық нысандарды өз бетінше толтыру арқылы жүзеге асырылады.

Әрбір интервьюермен өтеулі қызметтер көрсету шарты жасалады. Шарттың ең маңызды талаптарының бірі болатын «Құпиялылық» 4-бөлімі болып табылады, онда «Осы шартты орындау кезінде респонденттерден алынған алғашқы статистикалық деректер құпия болып табылады. Тараптар осы шарт бойынша алғашқы статистикалық деректерге қол жеткізуді міндеттемелерді орындауға тікелей қатысатын адамдарға ғана, сондай-ақ Қазақстан Республикасының заңнамасында белгіленген тәртіпте

олардың таралуы бойынша тиісті адамдарға құзыреті шегінде қамтамасыз етеді. Құпиялылық туралы осы ереже шарттың қолданылуының барлық мерзімінде, сондай-ақ шарт тоқтатылғаннан кейін де (бұзылғаннан кейін) әрекет етеді» делінген.

Алғашқы статистикалық деректерге қолжетімділік интервьюерден басқа үй шаруашылықтарына зерттеуді жүргізуді қамтамасыз ететін және интервьюерлердің жұмысын бақылауды жүзеге асыратын қызметтік міндеттемелеріне сәйкес аумақтық статистика органдарының қызметкерлерінде, сондай-ақ Алматы қаласындағы «Қазақстан Республикасы Стратегиялық жоспарлау және реформалар агенттігі Ұлттық статистика бюросының Ақпараттық-есептеу орталығы» ШЖҚ РМК-нің салалық бөлімшелерінің қызметкерлерінде бар.

S.9 Жарияланымдар саясаты

S.9.1 Жарияланым күнтізбесі

«Мемлекеттік статистика туралы» Қазақстан Республикасының 2010 жылғы 19 наурыздағы №257-IV Заңының 26-бабы 1,2-тармақтарына сәйкес Мемлекеттік статистика органдары пайдаланушыларға сапалы ресми статистикалық ақпаратқа, оның ішінде машинада оқылатын деректер және статистикалық әдіснама форматындағы ақпаратқа бір мезгілде қол жеткізуге тең құқықтарды оларды мемлекеттік статистика органдарының интернет-ресурстарында және «электрондық үкімет» веб-порталының ашық деректер интернет-порталында орналастыру арқылы қамтамасыз етеді. Статистикалық жұмыстар жоспары және Ресми статистикалық ақпаратты тарату графигі Бюроның интернет ресурсында www.stat.gov.kz орналастырылған.

Статистикалық жұмыстар жоспары және Ресми статистикалық ақпаратты тарату графигі Мемлекеттік органдардың интернет-ресурстарының біріңғай платформасында (ЕПИР ГО) www.gov.kz «Басты бет» / «Қазақстан Республикасының ҰСтартегиялық жоспарлау және реформалар агенттігі» / «Бюро» / «Қызметі» / «Негізгі құжаттар» / «Жоспарлар» бөлімінде орналастырылған.

S.9.2 Графикке қол жеткізу

Ресми статистикалық ақпаратты тарату графигі Мемлекеттік органдардың интернет-ресурстарының біріңғай платформасында (ЕПИР ГО) www.gov.kz «Басты бет» / «Қазақстан Республикасының ҰСтартегиялық жоспарлау және реформалар агенттігі» / «Бюро» / «Қызметі» / «Негізгі құжаттар» / «Жоспарлар» бөлімінде орналастырылған.

S.9.3 Пайдаланушы үшін қолжетімділік

«Мемлекеттік статистика туралы» Қазақстан Республикасының 2010 жылғы 19 наурыздағы №257-IV Заңының 26-бабы 1,2-тармақтарына сәйкес Мемлекеттік статистика органдары

пайдаланушыларға сапалы ресми статистикалық ақпаратқа, оның ішінде машинада оқылатын деректер және статистикалық әдіснама форматындағы ақпаратқа бір мезгілде қол жеткізуге тең құқықтарды оларды мемлекеттік статистика органдарының интернет-ресурстарында және «электрондық үкімет» веб-порталының ашық деректер интернет-порталында орналастыру арқылы қамтамасыз етеді. Статистикалық жұмыстар жоспары және Ресми статистикалық ақпаратты тарату графигі Бюроның интернет ресурсында www.stat.gov.kz орналастырылған.

Статистикалық жұмыстар жоспары және Ресми статистикалық ақпаратты тарату графигі Мемлекеттік органдардың интернет-ресурстарының біріңғай платформасында (ЕПИР ГО) www.gov.kz «Басты бет» / «Қазақстан Республикасының ҰСтартегиялық жоспарлау және реформалар агенттігі» / «Бюро» / «Қызметі» / «Негізгі құжаттар» / «Жоспарлар» бөлімінде орналастырылған.

S.10 Тарату жиілігі

Жылдық

S.11 Тарату форматы, қолжетімділік және нақтылық

S.11.1 Жаңалықтарды жариялау

Баспасөз: «Қазақстан Республикасындағы ересек халықтың темекі тұтынуы» (жылына бір рет).

S.11.2 Жарияланымдар

«Қазақстан Республикасындағы ересек халықтың темекі тұтынуы» электрондық кестесі Бюроның интернет ресурсында www.stat.gov.kz «Басты бет» / «Еңбек және табыс» / «Тұрмыс деңгейі статистикасы» / «Электрондық кестелер» бөлімінде орналастырылған.

S.11.3 Онлайн деректер базасы

Ересек халықтың темекі тұтынуы бойынша статистикалық деректер «Талдау» ақпараттық-талдамалық жүйесіне енгізілмейді.

S.11.3.1 AC1. Деректер кестесі-кеңестер

Іске асырылмаған.

S.11.4 Микро деректерге қолжетімділік

Микро деректерге қолжетімділік жоқ. Деректер қорын сәйкестендірілмеген түрінде ұсыну Қазақстан Республикасы Статистика агенттігі төрағасының 2010 жылғы 2 шілдедегі №168 бұйрығымен бекітілген Деректер базаларын сәйкестендірілмеген түрінде ғылыми мақсаттарда ұсыну және пайдалану қағидаларымен реттеледі.

S.11.5 Өзгеде

S.11.5.1 AC2. Метадеректер–кеңестер

Іске асырылмаған.

S.12 Құжаттаманың қолжетімділігі

S.12.1 Әдіснама бойынша құжаттама

1) «Статистика бойынша әдіснамалық ережелер» 2018 жылғы,

толықтырылған төртінші басылымы, Бюроның интернет ресурсында www.stat.gov.kz «Әдіснама» бөлімінде орналастырылған;

2) Қазақстан Республикасы Статистика агенттігі төрағасының 2010 жылғы 2 шілдедегі № 168 бұйрығымен бекітілген Деректер базаларын сәйкестендірілмеген түрінде ғылыми мақсаттарда ұсыну және пайдалану қағидалары.

3) Қазақстан Республикасы Стратегиялық жоспарлау және реформалар агенттігі Ұлттық статистика бюросы басшысының 2023 жылғы 20 желтоқсандағы № 237 бұйрығымен бекітілген Тұрмыс деңгейін зерттеу бойынша үй шаруашылықтары іріктемесін құру әдістемесі;

4) Ұлттық экономика министрлігі Статистика комитеті төрағасының 2020 жылғы 2 шілдедегі № 31 бұйрығымен бекітілген Тұрмыс деңгейін бойынша үй шаруашылықтарының іріктемелі зерттеуін ұйымдастыру және өткізу әдістемесі.

Бюроның интернет ресурсында www.stat.gov.kz «Әдістеме» / «Тұрмыс деңгейі және үй шаруашылықтарын зерттеу статистикасы» бөлімінде орналастырылған.

S.12.2 Сапа бойынша құжаттама

1. Қазақстан Республикасы Стратегиялық жоспарлау және реформалар агенттігі Ұлттық статистика бюросы басшысының 2020 жылғы 16 қарашадағы бұйрығымен бекітілген Сапа саласындағы саясат;

2. Қазақстан Республикасы Ұлттық экономика министрлігі Статистика комитеті төрағасының 2015 жылғы 30 наурыздағы №53 бұйрығымен бекітілген Мемлекеттік органдардың статистикалық ақпаратты түзу үдерісін сипаттаудың үлгілік әдістемесі;

3. Қазақстан Республикасы Ұлттық экономика министрлігі Статистика комитеті төрағасының 2018 жылғы 23 мамырдағы №63 бұйрығымен бекітілген Ресми статистикалық ақпараттың сапасын бағалау әдістемесі.

S.13 Сапаны басқару

S.13.1 Сапаны қамтамасыз ету

Ересек халықтың темекі тұтынуы туралы деректердің сапасы және анықтығы жалпы мақұлданған рәсімдермен құпталады:

- алғашқы есепке алудың негізгі принциптерін сақтау;
- стандартты статистикалық жіктелімдерді қолдану;
- алғашқы деректердің анықтығын растау үшін респонденттерден қосымша ақпарат алу мүмкіндігі бар;
- іріктемелі жиынтықтық ротациясы;
- деректер сапасын жақсарту, статистикалық нысанды толтырудың дұрыстығын тексеру және статистикалық нысанның кейбір сұрақтары бойынша жауаптардың болмауын төмендету

мақсатында электрондық форматты алғашқы деректерді енгізу деңгейінде анықтықты тексеру белгіленген, сондай алғашқы статистикалық ақпаратты өңдеу бойынша бағдарламалық статистикалық қамтамасыз етуге әртүрлі форматтық-логикалық бақылаулар енгізілген.

S.13.2 Сапаны бағалау

«Үй шаруашылығының карточкасы» D-008 зерттеунің «Ересектерге темекіні тұтыны туралы сауал» III бөлімі «Ересек халыққа темекі тұтыну туралы жаһандық сауал салуды жүргізу (GATS)» іске асыру шеңберінде Дүниежүзілік денсаулық сақтау ұйымының сарапшыларымен бірлесіп әзірленді.

S.14 Өзектілік

S.14.1 Пайдаланушылардың қажеттіліктері

Ақпаратты пайдаланушылар: мемлекеттік органдар, жергілікті атқарушы органдар, басқа ведомстволар жеке және заңды тұлғалар.

S.14.2 Пайдаланушылардың қанағаттанушылығы

Ресми статистикалық ақпаратты пайдаланушыларға жыл сайын сауал салу жүргізіледі. Пайдаланушы сауалнамасы Бюроның интернет ресурсында www.stat.gov.kz «Басты бет» / «Сауалнама» / «Пайдаланушылар сауалнамасы».

S.14.3 Толықтығы/R1. Деректердің толықтығы-үлес

Ересек халықтың темекі тұтынуы туралы байқау үй шаруашылықтарының бюджеті бойынша негізгі зерттеудің модулі болып табылады, респонденттер тобы бір. Үй шаруашылықтарының іріктемесі зерттелетін үй шаруашылықтарының жалпы санынан 1/4 көлемде жыл сайынғы ротациясымен (іріктемені жаңарту) жыл басына қалыптастырылады. Яғни жыл сайын үй шаруашылықтарының 1/4 бөлігі іріктемеден шығарылады және басқа үй шаруашылықтарына алмастырылатын болады. Осылайша, 4 жыл өткен соң іріктемеге толық жаңарту жүргізіледі. Іріктеменің көлемін 12000 үй шаруашылығы құрайды. 2025 жылы зерттеуде респонденттер ретінде 12000 үй шаруашылығының 15 және одан жоғары жастағы бір мүшесі қатысты.

S.15 Дәлдік және сенімділік (байқау түрін ескерумен толтырылады)

S.15.1 Жалпы дәлдік

Тұрмыс деңгейін зерттеу бойынша үй шаруашылықтары іріктемесін құру әдістемесі (бұдан әрі – Әдістеме) 2010 жылға арналған «Тұрмыс деңгейін бағалау бойынша үй шаруашылықтарын зерттеу үшін жаңа іріктемені әзірлеу» бірлескен экономикалық зерттеу жобасын іске асыру шеңберінде Дүниежүзілік банк сарапшыларының ұсынымдары негізінде әзірленген. Осы Әдістеме әлемдік тәжірибеде қабылданған іріктемені құру әдістеріне сәйкес келеді және сапалы статистикалық деректер алуды қамтамасыз

етеді.

Іріктеме көлемі шығынның ұтымды тіркесім қағидаты және нәтижелердің нақтылық тапсырылған өлшемшарттары негізінде айқындалады. Статистикалық бағалау дәлдігінің көрсеткіштері ретінде іріктеменің стандартты қатесі және іріктеменің стандартты салыстырмалы қатесі қолданылады.

СҚ келесі формула арқылы анықталады:

$$SE = \frac{\delta\sqrt{Deff}}{\sqrt{n}}$$

мұндағы,

SE – іріктеменің стандартты қатесі;

δ – дисперсия;

Deff – іріктеме дизайнының ықпалы (қала және ауыл үшін сәйкесінше 1.0 және 2.0 құрайды);

n – іріктеме көлемі.

ССҚ келесі формула арқылы анықталады:

$$RSE = \frac{SE}{\bar{x}}$$

мұндағы,

RSE – іріктеменің стандартты салыстырмалы қатесі;

SE – іріктеменің стандартты қатесі;

\bar{x} – стандартты салыстырмалы қатенің шамасын бағалау үшін қолданылатын айналымның орташа мәні.

Қала және ауылға арналған (Deff) іріктеу дизайнының ықпалы сәйкесінше 1.0 және 2.0 құрайды. Осы болжамға сүйене отырып ССҚ есептеледі. Қалалық жерлерге арналған Deff-1.0 болжамы үлкен қалалар едәуір шағын аумақтық бірліктерге бөлінбейтіндіктен, зерттеу қалалық кластерлерінің кездейсоқ іріктемеге жақындауымен түсіндіріледі. Deff-2.0 болжамы ауылдық жерлерде тек басқа елдердің тәжірибесіне негізделеді.

2025 жылға темекі тұтыну бойынша іріктемелі зерттеу нәтижелерін бағалаудың дәлдігінің көрсеткіштері

| | Темекі тұтыну бойынша іріктемелі зерттеу бойынша алынған деректер (11886 респондент)* | Стандартты қате, % | Салыстырмалы стандартты қате,% | Шекті қате,% |
|---|---|--------------------|--------------------------------|--------------|
| Қазіргі уақытта темекі тартатын респонденттердің саны, адам | 1 079 288 | 0,0002 | 0,33 | 0,0005 |
| Қазіргі уақытта бір | 11 926 344 | 0,1 | 1,1 | 0,27 |

күнде тартылатын
темекі өнімдерінің саны,
дана

*Басты жиынтыққа таралумен бірге.

S.15.2 Іріктеме қатесі-индикаторлар/А1.

Қазақстан Республикасы Стратегиялық жоспарлау және реформалар агенттігі Ұлттық статистика бюросы басшысының 2023 жылғы 20 желтоқсандағы № 237 бұйрығымен бекітілген Тұрмыс деңгейін зерттеу бойынша үй шаруашылықтары іріктемесін құру әдістемесіне сәйкес статистикалық бағалау дәлдігінің көрсеткіштері ретінде іріктеменің стандартты қатесі және іріктеменің стандартты салыстырмалы қатесі пайдаланылады. Іріктеме көлемі республикалық деңгейде 4%-дан және өңірлік деңгейде 7%-дан аспайтын қатесі бар нәтижелерді алуды қамтамасыз етеді.

Әрбір стратада іріктелген алғашқы іріктемелі бірліктердің (АІБ) саны және әрбір АІБ үй шаруашылықтарының саны, сондай-ақ олардың аймақтар бойынша таратылуы 1-кестеде көрсетілген.

1-кесте. Старталар бойынша алғашқы іріктемелі бірліктерді бөлу
(қала және ауылдық жер)

| Өңір атауы | Үй шаруашылықтарының саны | | | АІБ саны | | |
|------------------------|---------------------------|-------|-------|----------|------|------|
| | барлығы | қала | ауыл | барлығы | қала | ауыл |
| Қазақстан Республикасы | 12 000 | 6 600 | 5 400 | 400 | 219 | 181 |
| Абай | 510 | 240 | 270 | 17 | 8 | 9 |
| Ақмола | 750 | 360 | 390 | 25 | 12 | 13 |
| Ақтөбе | 720 | 360 | 360 | 24 | 12 | 12 |
| Алматы | 480 | 180 | 300 | 16 | 6 | 10 |
| Атырау | 510 | 300 | 210 | 17 | 10 | 7 |
| Батыс Қазақстан | 660 | 240 | 420 | 22 | 8 | 14 |
| Жамбыл | 630 | 270 | 360 | 21 | 9 | 12 |
| Жетісу | 480 | 240 | 240 | 16 | 8 | 8 |
| Қарағанды | 630 | 390 | 240 | 21 | 13 | 8 |
| Қостанай | 780 | 390 | 390 | 26 | 12 | 14 |
| Қызылорда | 600 | 240 | 360 | 20 | 8 | 12 |
| Маңғыстау | 570 | 330 | 240 | 19 | 11 | 8 |
| Павлодар | 780 | 360 | 420 | 26 | 12 | 14 |
| Солтүстік Қазақстан | 660 | 270 | 390 | 22 | 9 | 13 |
| Түркістан | 600 | 210 | 390 | 20 | 7 | 13 |
| Ұлытау | 390 | 210 | 180 | 13 | 7 | 6 |
| Шығыс Қазақстан | 480 | 240 | 240 | 16 | 8 | 8 |
| Астана қ. | 570 | 570 | - | 19 | 19 | - |
| Алматы қ. | 720 | 720 | - | 24 | 24 | - |
| Шымкент қ. | 480 | 480 | - | 16 | 16 | - |

Салыстырмалы стандартты қатенің шамасын бағалау үшін ауыспалы ретінде зерттеу үшін едәуір маңызды деп саналатын көрсеткіштер пайдаланылады. Темекі тұтыну бойынша зерттеуде мұндай көрсеткіштерге «Қазіргі уақытта темекі тартатын респонденттердің саны», «Қазіргі уақытта бір күнде тартылатын темекі өнімдерінің саны» жатады.

Төмендегі кестелерде 2025 жылға темекі тұтыну бойынша үй шаруашылықтарын іріктемелі зерттеу нәтижелері бойынша негізгі көрсеткіштер дәлдігін бағалайтын көрсеткіштер көрсетілді.

Кестеде көрсетілген деректер көрсеткіштердің дәлдігінің алынған бағалаулары өңірлік деңгейде жеткілікті сенімді екендігін куәландырады. Салыстырмалы стандартты қате коэффициентінің шамасы Ұлытау облысы бойынша «Қазіргі уақытта темекі тартатын респонденттердің саны» көрсеткішті үшін ең жоғарғы 4,73% мәнді қабылдайды. Осылайша, бұл көрсеткішті бағалау сенімді болып табылады (салыстырмалы стандартты қате коэффициентінің мәні 5%-дан аз).

Іріктеменің шекті қателігі шамасының ең жоғарғы мәні Ұлытау облысы бойынша «Қазіргі уақытта темекі тартатын респонденттердің саны» көрсеткіші үшін 0,0047 адамды құрайды, яғни 95% ықтималдықпен «Қазіргі уақытта темекі тартатын респонденттердің саны» көрсеткішінің шын мәні 7975 – 147518 адам аралығында.

2-кесте. 2021 жылға ересек халықтың темекі тұтынуы бойынша үй шаруашылықтарын зерттеу нәтижелері бойынша көрсеткіштердің дәлдігін бағалау сипаттамасы

2.1 Қазіргі уақытта темекі тартатын респонденттердің саны

| | Қазіргі уақытта темекі тартатын респонденттердің саны, адам | Іріктеменің стандартты қатесі (Se) | Сенімді аралық шамасы (P=0,95), ± теңге | | Салыстырмалы стандартты қате (RSE), (вариация коэффициенті), % | Шекті қате |
|------------------------|---|------------------------------------|---|-----------|--|------------|
| Қазақстан Республикасы | 1 079 288 | 0,0002 | 1 075 775 | 1 082 801 | 0,33 | 0,0005 |
| Абай | 23 201 | 0,0014 | 22 567 | 23 835 | 2,73 | 0,0028 |
| Ақмола | 50 503 | 0,0012 | 49 791 | 51 215 | 1,41 | 0,0023 |
| Ақтөбе | 36 434 | 0,0012 | 35 665 | 37 203 | 2,11 | 0,0023 |
| Алматы | 77 114 | 0,0009 | 76 147 | 78 081 | 1,25 | 0,0017 |
| Атырау | 27 932 | 0,0014 | 27 285 | 28 579 | 2,32 | 0,0027 |
| Батыс Қазақстан | 20 594 | 0,0013 | 19 909 | 21 279 | 3,33 | 0,0026 |
| Жамбыл | 59 805 | 0,0010 | 58 957 | 60 653 | 1,42 | 0,0020 |
| Жетісу | 34 390 | 0,0013 | 33 739 | 35 041 | 1,89 | 0,0026 |
| Қарағанды | 84 346 | 0,0010 | 83 504 | 85 188 | 1,00 | 0,0019 |
| Қостанай | 62 579 | 0,0011 | 61 846 | 63 312 | 1,17 | 0,0022 |
| Қызылорда | 29 840 | 0,0013 | 29 131 | 30 549 | 2,38 | 0,0025 |
| Маңғыстау | 23 734 | 0,0013 | 23 050 | 24 418 | 2,88 | 0,0026 |
| Павлодар | 24 467 | 0,0013 | 23 736 | 25 198 | 2,99 | 0,0025 |
| Солтүстік Қазақстан | 45 001 | 0,0014 | 44 422 | 45 580 | 1,29 | 0,0027 |
| Түркістан | 96 909 | 0,0008 | 95 820 | 97 998 | 1,12 | 0,0016 |
| Ұлытау | 7 975 | 0,0024 | 7 599 | 8 351 | 4,71 | 0,0047 |
| Шығыс Қазақстан | 41 034 | 0,0012 | 40 331 | 41 737 | 1,71 | 0,0024 |
| Астана қ. | 126 536 | 0,0008 | 125 615 | 127 457 | 0,73 | 0,0017 |
| Алматы қ. | 147 518 | 0,0007 | 146 323 | 148 713 | 0,81 | 0,0014 |
| Шымкент қ. | 59 376 | 0,0010 | 58 539 | 60 213 | 1,41 | 0,0020 |

2.2 Қазіргі уақытта бір күнде тартылатын темекі өнімдерінің саны

| | Қазіргі уақытта бір күнде тартылатын темекі өнімдерінің саны, дана | Іріктеменің стандартты қатесі (Se) | Салыстырмалы стандартты қате (RSE), (вариация коэффициенті) % | Шекті қате |
|------------------------|--|------------------------------------|---|------------|
| Қазақстан Республикасы | 11 926 344 | 0,1 | 1,1 | 0,27 |
| Абай | 342 424 | 1,0 | 6,0 | 1,97 |
| Ақмола | 831 462 | 0,6 | 3,3 | 1,16 |
| Ақтөбе | 285 949 | 0,6 | 5,7 | 1,23 |
| Алматы | 1 147 216 | 0,7 | 4,1 | 1,38 |
| Атырау | 306 088 | 0,3 | 3,1 | 0,66 |
| Батыс Қазақстан | 242 609 | 0,7 | 5,5 | 1,44 |
| Жамбыл | 539 955 | 0,5 | 4,9 | 1,05 |
| Жетісу | 394 908 | 0,6 | 5,2 | 1,15 |
| Қарағанды | 804 244 | 0,5 | 4,2 | 1,04 |
| Қостанай | 908 416 | 0,4 | 2,3 | 0,70 |
| Қызылорда | 385 806 | 0,4 | 2,8 | 0,78 |
| Маңғыстау | 145 104 | 0,3 | 4,4 | 0,60 |
| Павлодар | 303 904 | 0,6 | 4,4 | 1,18 |
| Солтүстік Қазақстан | 625 757 | 0,5 | 3,2 | 0,99 |
| Түркістан | 838 693 | 0,3 | 3,3 | 0,56 |
| Ұлытау | 115 032 | 0,9 | 8,0 | 1,77 |
| Шығыс Қазақстан | 541 156 | 0,6 | 3,7 | 1,11 |
| Астана қ. | 1 440 955 | 0,4 | 3,4 | 0,81 |
| Алматы қ. | 1 405 583 | 0,5 | 4,9 | 1,05 |
| Шымкент қ. | 321 083 | 0,2 | 3,1 | 0,34 |

3-кесте

| | Қазіргі уақытта күнсайын темекі тартатын респонденттердің саны, адам | Қазіргі уақытта «IQOS» (Айкос), «GLO» (Гло) тәрізді темекіні қыздыру жүйесін тартатын респонденттердің саны, адам | Қазіргі уақытта электрондық сигареттерді тартатын респонденттер саны, адам |
|------------------------|--|---|--|
| Қазақстан Республикасы | 949 710 | 69 801 | 30 766 |
| Абай | 20 632 | - | - |
| Ақмола | 46 889 | 1 019 | 741 |
| Ақтөбе | 31 916 | - | 2 467 |
| Алматы | 64 156 | - | - |
| Атырау | 27 932 | - | - |
| Батыс Қазақстан | 18 047 | 911 | 1 104 |
| Жамбыл | | | |
| Жетісу | 49 100 | - | 542 |
| Жетісу | 33 323 | 2 596 | 355 |
| Қарағанды | 68 750 | 6 223 | 6 231 |
| Қостанай | 57 312 | 3 928 | 1 652 |
| Қызылорда | 28 057 | 387 | 387 |
| Маңғыстау | 21 229 | 316 | 3 063 |
| Павлодар | 21 523 | 156 | - |
| Солтүстік Қазақстан | 39 294 | 1 884 | - |
| Түркістан | 94 458 | 1 538 | - |
| Ұлытау | 7 438 | 963 | 54 |
| Шығыс Қазақстан | 36 324 | - | - |
| Астана қ. | 104 378 | 29 510 | 8 322 |
| Алматы қ. | 123 337 | 18 126 | 3 604 |
| Шымкент қ. | 55 617 | 2 245 | 2 245 |

Төменде 3-кестеде келтірілген көрсеткіштер қатарларының вариация коэффициентінің есебі, онда үш позицияда деректер жиынтығы біртекті емес болып табылады.

3.1 Вариация коэффициентінің есебі

| | Вариация коэффициенті% | Қорытынды |
|---|------------------------|--|
| Қазіргі уақытта күнсайын темекі тартатын респонденттердің саны | 63,25 | Қатардың әрбір мәні 47 485,6 орташа мәннен орташа 30 034,8 мәнге ерекшеленеді. Вариация коэффициенті [30%; 70%] шегінде болғандықтан, жиынтық біртекті емес және вариация қалыпты. |
| Қазіргі уақытта «IQOS» (Айкос), «GLO» (Гло) тәрізді темекіні қыздыру жүйесін тартатын респонденттердің саны | 163,145 | Қатардың әрбір мәні 4 985,786 орташа мәннен 4 134,089 мәнге ерекшеленеді. Вариация коэффициенті 70%-дан артық болғандықтан, жиынтық біртектінің шегіне жақын және вариация қатты. |
| Қазіргі уақытта электрондық сигареттерді тартатын респонденттер саны | 100,69 | Қатардың әрбір мәні 2 366,615 орташа мәннен 2 383,136 мәнге ерекшеленеді. Вариация коэффициенті 70%-дан артық болғандықтан, жиынтық біртектінің шегіне жақын және вариация қатты.. |

S.15.3 Іріктемемен байланысты емес қате

Іріктемемен байланыссыз емес қателерге сараптама талдау жүргізілмеді.

S.15.3.1 Қамту қатесі

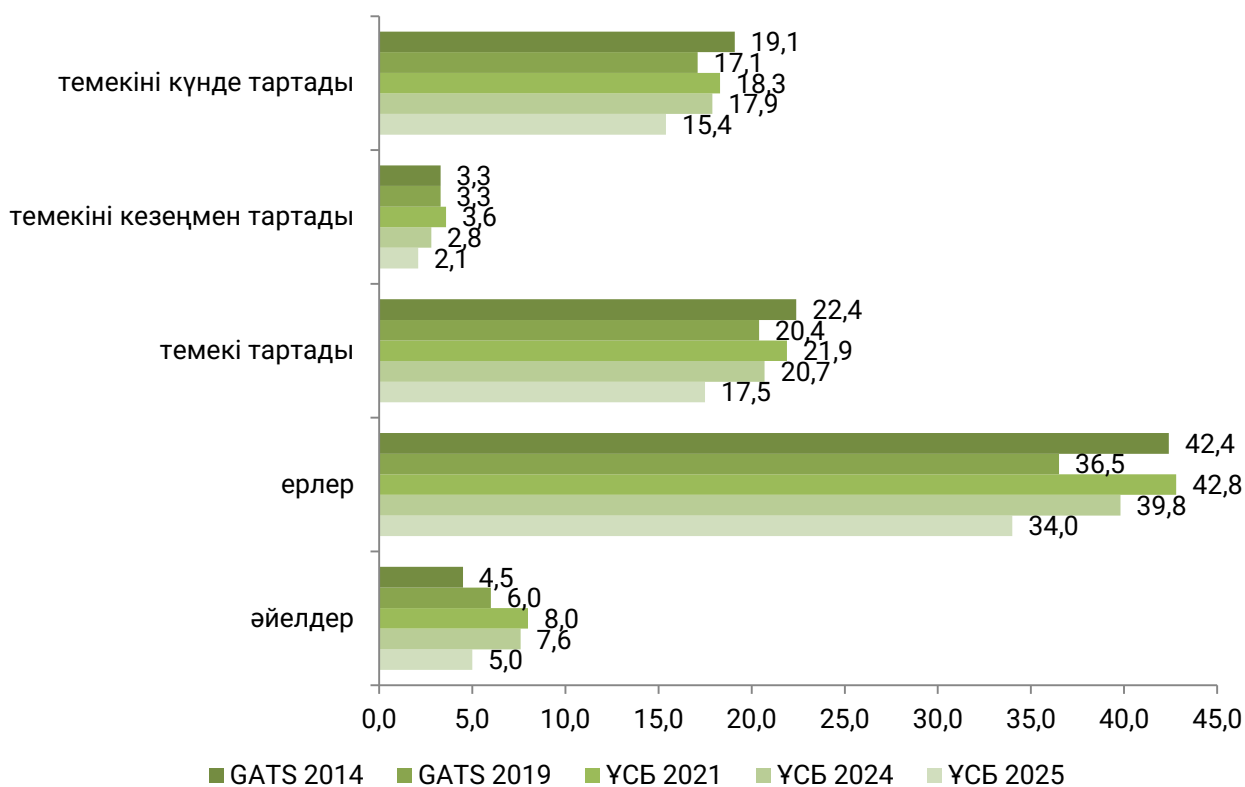
Зерттеу барысында іріктеп алынған тұрғын үй табылмауына немесе оған адам қоныстанбауына немесе үй шаруашылығы зерттеуге қатысудан бас тартуына байланысты үй шаруашылығына сауал жүргізу мүмкін болмайтын жағдайлар орын алады. Зерттеуге қатысудан бас тарту орынсыз құбылыс болып табылады, өйткені іріктеменің көлемін қысқартады және негізінен іріктеменің ықтимал ығысуының қайнар көзі және бұрмаланған статистикалық нәтижелерге алып келеді. Деректерді алмау мәселесін жеңудің ең тиімді тәсілі әрбір жағдайды егжей-тегжейлі құжаттау болып табылады. «Алмастыруды болдырмау» қағидатын сақтау бойынша қиындықтар туған жағдайда, әрбір кластерде үй шаруашылықтарының саны 1/3 мөлшерінде (әрбір интервьюерге 10 үй шаруашылығынан) үй шаруашылықтарының резервтік тізімі көзделген. Жалпы алғанда әрбір кластерде 40 тұрғын үй таңдап алынады: атаулы іріктемеде – 30 және алмастырылатыны – 10. Сонымен қатар деректерді толық ала алмау жағдайларының орнын толтыру үшін сол елді мекендегі барлық жауап берген үй шаруашылықтары үшін үлкен салмақтар беру арқылы салмақтарды түзетудің қарапайым сызбасын қолдану ұсынылатынын атап өткен жөн.

- S.15.3.1.1 A2. Қамтуды арттыру-үлес
Қолданылмайды.
- S.15.3.1.2 A3. Жалпы бірліктер-арақатынас
Қолданылмайды.
- S.15.3.3 Жауап жоқ болу қателері
- S.15.3.3.1 A4.Жауап жоқ болу бірлігі–үлесі
Қолданылмайды
- S.15.3.3.2 A5. Жауап жоқ болу тармағы–үлесі
Қолданылмайды
- S.16 Уақыттылық және ұқыптылық
- S.16.1 Уақыттылық
- S.16.1.1 TP1. Күту кезеңі–алғашқы нәтижелер
«Қазақстан Республикасындағы ересек халықтың темекі тұтынуы» электрондық кестесінде алғашқы нәтижелер есепті кезеңнің қазан айында жарияланады және түпкілікті болып табылады.
Шығарылым күні Статистикалық жұмыстар жоспарында және Ресми статистикалық ақпаратты тарату графигінде бекітілген және жарияланған. Бюроның интернет ресурсы www.stat.gov.kz. «Басты бет» / «Еңбек және табыс» / «Тұрмыс деңгейі статистикасы» / «Электрондық кестелер».
- S.16.1.2 TP2. Күту кезеңі–соңғы нәтижелер
Нәтижелер түпкілікті болып табылады.
- S.16.2 Ұқыптылық
- S.16.2.1 Ұқыптылық/TP3
Деректер Қазақстан Республикасының заңнамасымен белгіленген тәртіппен Қазақстан Республикасы Стратегиялық жоспарлау және реформалар агенттігі Ұлттық статистика бюросы басшысы м.а. 2024 жылғы 4 қарашадағы № 2 бұйрығымен бекітілген Статистикалық жұмыстар жоспарына және Ресми статистикалық ақпаратты тарату графигіне сәйкес жарияланады.
Нақты және жоспарлы күндер сәйкес келеді, 2025 жылға жариялау мерзімінің бұзылуы болған жоқ. 2025 жылға арналған Статистикалық жұмыс жоспарына сәйкес 2025 жылғы зерттеудің қорытындылары бойынша электрондық кесте ағымдағы жылдың 15 шілдесінде жарияланды.
- S.17 Салыстырмалылық
- S.17.1 Географиялық салыстырмалығы
Өңірлер арасында салыстырмалы.
- S.17.1.1 Ағындардың айналы статистика бойынша асимметриясы– коэффициент/CC1
- S.17.1.2 Салыстырылатын уақытша қатарлардың ұзақтығы/CC2
2020 жылдан бастап уақыттық қатарлардың салыстырмалығы бар.
- S.18 Келісушілік
- S.18.1 Сыртқы келісушілік, айқасқан

Тұрмыс деңгейін зерттеу бойынша үй шаруашылықтары іріктемесін құру әдістемесі 2010 жылға арналған «Тұрмыс деңгейін бағалау бойынша үй шаруашылықтарын зерттеу үшін жаңа іріктемені әзірлеу» бірлескен экономикалық зерттеу жобасын іске асыру шеңберінде Дүниежүзілік банк сарапшыларының ұсынымдары негізінде әзірленген. Аталған Әдістеме әлемдік тәжірибеде қабылданған іріктемені құру әдістеріне сәйкес келеді және сапалы статистикалық деректер алуды қамтамасыз етеді.

ҚР Денсаулық сақтау министрлігі ДДҰ-ның «GATS» әдістемесі бойынша темекі тұтынудың таралуын анықтау бойынша эпидемиологиялық зерттеуді 5 жылда 1 рет жүргізеді. Соңғы зерттеу 2019 жылы жүргізілді.

GATS-тың жаһандық зерттеуі мен D008 нысаны бойынша Ұлттық статистика бюросының зерттеуі бойынша Қазақстан Республикасында темекі тұтынудың салыстырмалы талдауы
пайызбен



Диаграммада көрсетілгендей GATS-тың жаһандық зерттеуі мен Бюроның зерттеу деректері 15 және одан жоғары жастағы халықтың темекі тұтынуы тенденциясының төмендегенін көруге болады. Деректер жалпы алғанда өзара салыстырмалы және диаграммада көрнекі бейнеленген.

S.18.2 Ішкі келісушілік

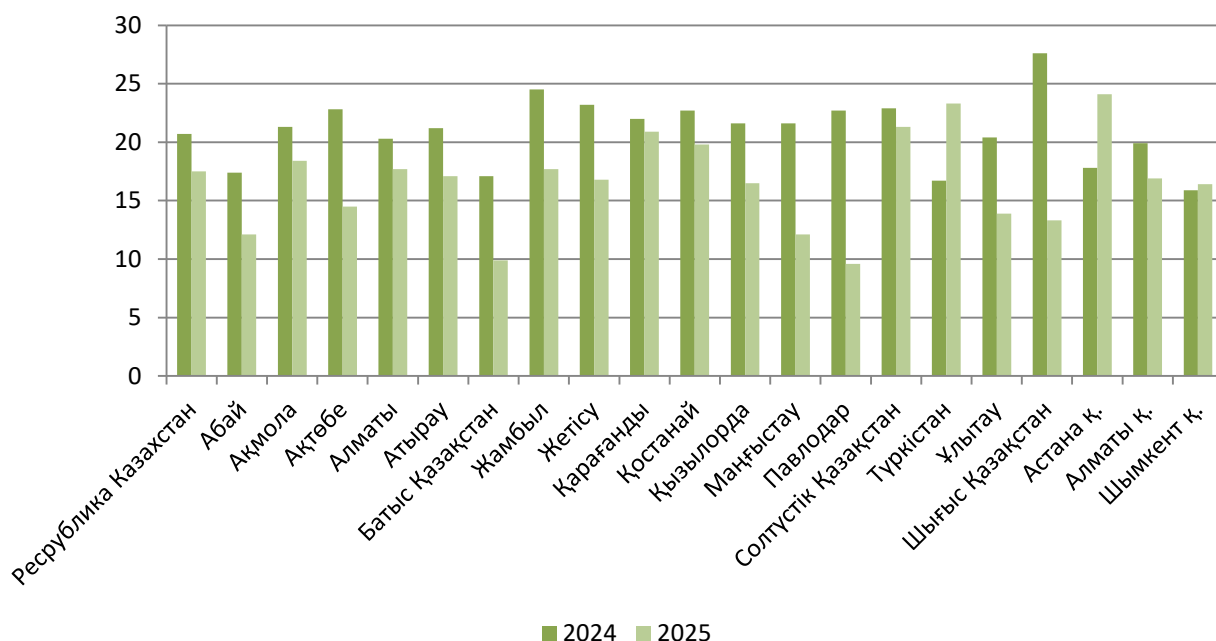


Диаграмма көрсеткендей темекі тұтынушылардың едәуір үлесі Астана қаласы және Түркістан, Солтүстік Қазақстан облыстарында, ал ең аз үлес Батыс Қазақстан және Павлодар облыстарында байқалады.

S.19 Жүктеме

D-008 «Үй шаруашылығының карточкасы» статистикалық нысанының «Ересектерге темекіні тұтыны туралы сауал» III бөлімі бойынша темекіні тұтынудың бағалау деректері туралы ақпарат көрсетіледі. Деректерді жинау қағаз тасымалдағыштарда жүзеге асырылады. 2025 жылы зерттеуге респонденттер ретінде 12000 үй шаруашылығының 15 және одан жоғары жастағы бір мүшесі қатысты. Ақпаратты өңдеу рәсімдері жергілікті бағдарламалар кешенін қолдана отырып автоматтандырылған, кіріс және шығыс ақпаратты бақылау көзделген. Әкімшілік деректер пайдаланылмайды.

S.20 Деректерді қайта қарау

S.20.2 Деректерді қайта қарау/А6

2024 жылы нысан қайта қаралды, статистикалық нысан Бюроның интернет-ресурсында (www.stat.gov.kz) «Респонденттер үшін» / «2025 жылғы статистикалық нысандар» / «Жылдық» бөлімінде орналастырылған.

2025 жылға ресми статистикалық ақпаратты қайта жариялау болмады.

S.21 Статистикалық деректерді өңдеу

S.21.1 Бастапқы деректер

Статистикалық ақпаратты жинау респонденттің статистикалық

нысанды өз бетінше толтыруы арқылы жүзеге асырылады. Респондент ретінде үй шаруашылығының 15 және одан жоғары жастағы мүшесі қатысады.

S.21.2 Зерттеу кезеңділігі

Жылдық

S.21.3 Алғашқы статистикалық деректерді жинау әдісі (тәсілі)

Деректерді жинау сұхбат жүргізу әдісімен жүзеге асырылады. Деректерді жинау D 008 «Үй шаруашылығының карточкасы» статистикалық нысанын толтыру арқылы қағаз тасымалдағышта жүзеге асырылады. Алғашқы статистикалық деректерді жинауды интервьюерлер Тұрмыс деңгейі бойынша үй шаруашылықтарын іріктемелі зерттеу бойынша жалпы мемлекеттік статистикалық байқауларды жүргізу графигіне сәйкес жүргізеді. Деректерді тіркеу сауал салу әдісімен жүргізіледі. Зерттеудің басты компоненті: үй шаруашылығымен алғашқы байланыс болатын негізгі сұхбатты жүргізу болып табылады, үй шаруашылығының барлық мүшелерінің тізімі жасалады және жалпы үй шаруашылығы және үй шаруашылығының әрбір мүшесін жекелей сипаттау арқылы негізгі ақпаратты жинау жүзеге асырылады.

S.21.4 Алғашқы статистикалық деректердің анықтығы

Деректерді өңдеу рәсімі деректерді редакциялауды, импутацияны және агрегаттауды қамтиды. Өндеудің бірінші кезеңінде деректер қорын редакциялау және оны жұмыс қалпына келтіру жүзеге асырылады. Ол үшін бақылаудың мынадай түрлері жүргізіледі:

1) экстремалдық мәндерді (аутлайерлер) анықтау үшін бақылау. Көрсеткіштердің экстремалдық мәндерінің аясы интервалдан тыс орналасады, оның шекарасы орташа квадратты ауытқу шамасына көрсеткіштердің орташа мәнінен ауытқуымен айқындалады;

2) сандық көрсеткіштердің ең жоғарғы және ең төменгі мәндері талданады;

3) респонденттерден келіп түскен ақпараттың сапасын бағалау. Осы мақсатпен сұрақнаманың әрбір бөлімінің ішінде логикалық бақылау жүйесі құрылады, ол енгізу қателерін, сондай-ақ үй шаруашылықтары тарапынан болатын тіркеу қателерін жоюға мүмкіндік береді.

S.21.5 Импутация-үлесі/A7

Қолданылмайды.

S.21.6 Түзету

Жүзеге асырылмайды.

S.21.6.1 Маусымдық ауытқуларға түзетулер

Темекі тұтыну бойынша статистикалық нысан деректерін жинау жылына бір рет жүзеге асатын болғандықтан маусымдық ауытқулар жүргізілмейді.

S.22 Ескерту

Деректердің сапасын қамтамасыз ету жөніндегі жұмысты

жалғастыру.